



佛山市南海区投资促进局

副局长 高瑞莹

☎ 139-2867-0076

✉ 2439768177@qq.com

担当者 梁素凤 (日本語可)

☎ 159-2070-4541

✉ liangsufeng1224@yahoo.co.jp / 543699353@qq.com

广东省·佛山市 **南海区**

**WELCOME**

## 佛山市南海区投資促進局

佛山市南海区投資促進局は南海区への日系企業進出をサポートする専門組織として2004年に設立されました。それから5年、南海区に進出した日系企業は118社におよび、そのほとんどが自動車関連の企業となっています。

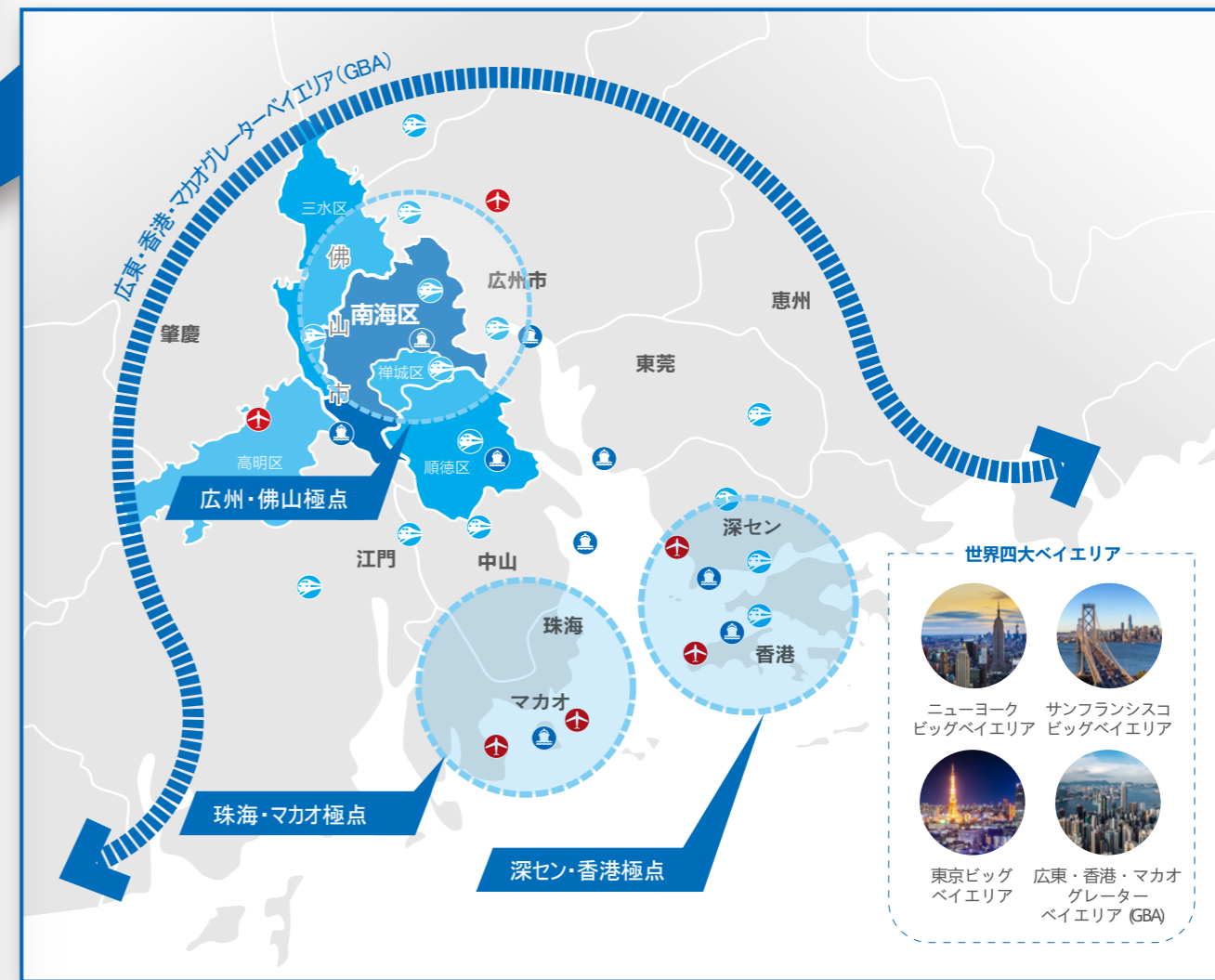
進出した日系企業は税収増に大きく貢献してくれただけでなく、法律や規則を厳格に守るという観念、環境保護への高い意識、先進的な管理システムなどをもたらしてくれており、当地の企業やそこで働く人々の模範となっています。そのため、南海区は外資系企業の中でも日系企業の進出を最も重要視しています。

税収による財政収入はインフラの整備や関連設備をより充実するために再投資しているほか、日系企業から寄せられる各種の要望や課題を真摯に受け止め、それらへの対応のためにも使われています。

私たち佛山市南海区投資促進局一同は御様が今回の来訪により、南海区の真摯な思いと誠意を感じていただけると信じております。

南海区の概況	01
広東・香港・マカオグレーター ベイエリア(以下、GBA)	02
立地とアクセス	03
南海区各鎮の進出日系企業リスト	05
南海区産業状況	07
南海区の主要産業「二高四新」	07
日系企業の凝集	09
日商友誼会の紹介	10
自動車産業状況	11
新エネ車産業状況	12
多様な工業園区・キャリアー	13
人材の宝庫	17
インフラ	20
悠久な歴史	21
佛山豊田紡織汽車零部件有限公司(牧保博氏) 南海区を選んだ理由	23





## 南海区の概況

広東省中部に位置する南海区は佛山市の管轄区域の一つであり、総面積1,074km<sup>2</sup>、人口300万人です。広州市と佛山市一体化の先駆けとして南海は「広佛都市圏核心区」を構築、珠江デルタの主要都市とあわせて、東京湾、ニューヨーク湾、サンフランシスコ湾と肩を並べる世界四大湾区の「広東・香港・マカオグレーターベイエリア (GBA)」を形成し、「一帯一路」ラインの重要な結節点となっています。



## 広東・香港・マカオグレーターベイエリア (以下、GBA)

広東・香港・マカオグレーターベイエリア (GBA) は、深セン・香港、広州・佛山、珠海・マカオをポールポイントとした9都市2特区からなる一大地域です。同ベイエリアの戦略は、国家戦略として位置づけられ、世界にある三大ベイエリアと肩を並べる存在になっています。総面積は5.6km<sup>2</sup>、2019年における地区内総生産値は11.59万億元にものぼり、総人口は7,265万人。中国内で、最も解放度が高く、最高の経済力・消費力を有する区域の1つと言えるでしょう。

### GBA発展計画概要

「概要」第十章「共に広東・香港・マカオ協力型発展プラットフォームを構築」第四節において、「佛山南海の広東・香港・マカオハイエンドサービス協力を推進し、広東・香港・マカオ市場ネットワークを構築し、人材・バリュー・情報・技術などの経済要素をつなげる橋をかける」という一文があります。

「概要」では、広州・佛山一体化都市構築をより明確にしており、佛山における製造業のモデルチェンジ・レベルアップ総合改革試験ポイントとしての発展を今一歩進めるとともに、香港と佛山におけるオフショア貿易協力をサポートするとしています。

南海ではこのチャンスを掴むため、「香港+佛山」「マカオ+佛山」という協力メカニズムの構築を決め、広東・香港・マカオハイエンドサービス模範エリアを素早く築きあげるとともに、今一歩世界における南海の総合力と影響力を高めてまいります。

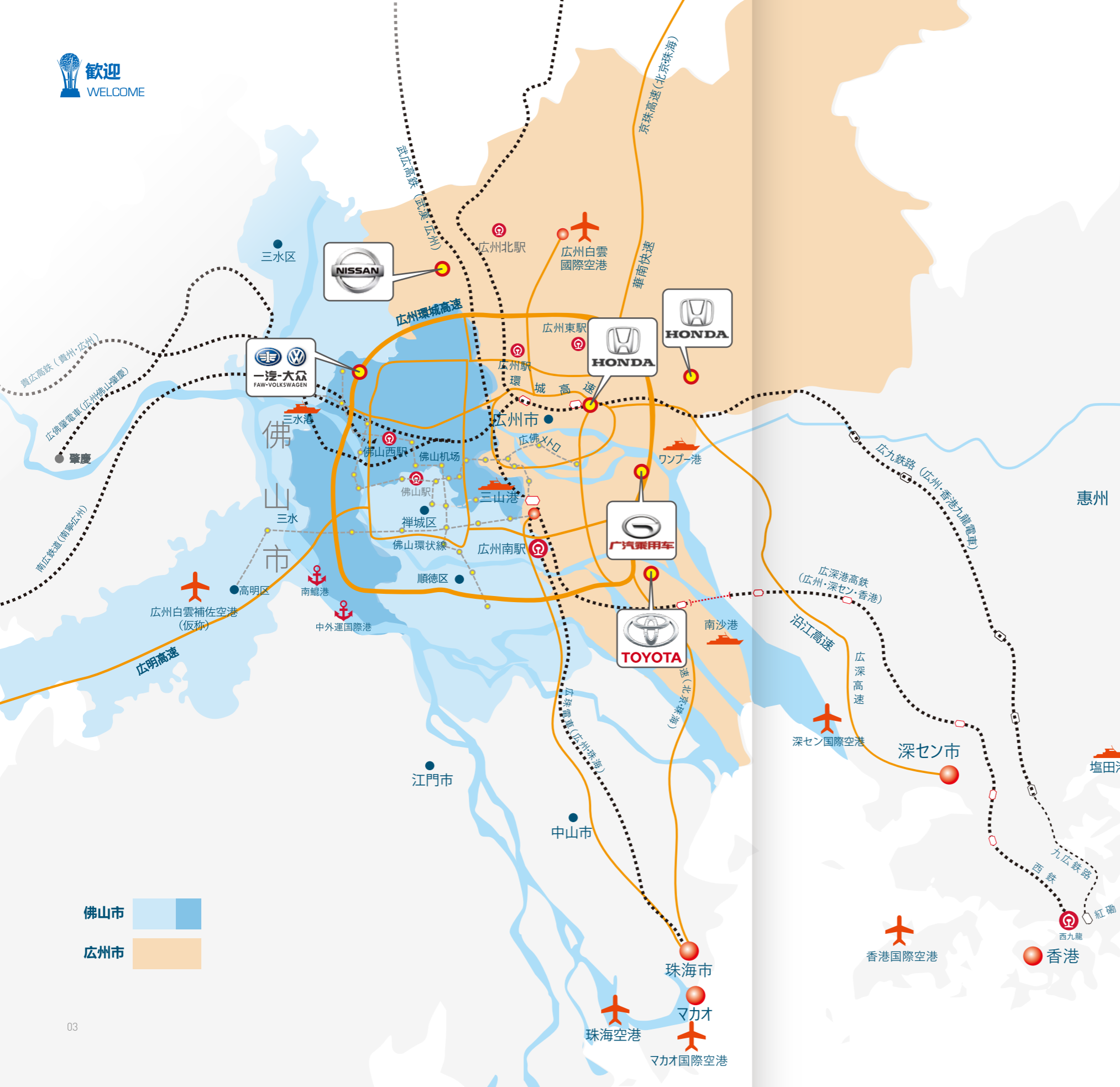
# 立地とアクセス

● スタートは南海区区役所所在地とします。

目的地	距離	車で所要時間
广汽トヨタ	約80km	約75min
广汽ホンダ	約60km	約60min
東風日産	約65km	約55min
广汽乘用车	約35km	約50min
广州白雲空港	約60km	約60min
香港空港	約220km	約160min
マカオ空港	約170km	約140min
佛山西駅	約10km	約15min
广州南駅	約20km	約20min
广州北駅	約55km	約50min
广州火車站	約40km	約40min
广州東駅	約50km	約50min
三山港	約14km	約25min
南沙港	約90km	約90min
黄埔港	約60km	約70min

## 新幹線で所要時間

广州南駅-深セン北駅	29min
佛山西駅-深セン北駅	60min
广州南駅-香港西九龍駅	47min
佛山西駅-香港西九龍駅	90min



佛山市  
広州市

# 南海区各鎮の進出日系企業リスト



九江鎮	
登録社名	親会社
1 东丽高新聚化(佛山)有限公司	東レ株式会社
2 东丽膜科技(佛山)有限公司	東レ株式会社
3 佛山鹏映塑料有限公司	黒田化学株式会社
4 佛山矢岛设备有限公司	矢島技研株式会社

里水鎮	
登録社名	親会社
1 旭化成塑料(广州)佛山南海分公司	旭化成株式会社
2 佛山市南海精菜金属制品有限公司	高士特株式会社
3 致琦雅(佛山)橡塑制品有限公司	土谷ゴム化成株式会社

獅山鎮	
登録社名	親会社
1 本田汽车用品(广东)有限公司	本田技研工業株式会社
2 爱信精机(佛山)车身零部件有限公司	アイシン精機株式会社
3 阿兹米特汽配(佛山)有限公司	株式会社アツミテック
4 高木汽车部件(佛山)有限公司	株式会社タカギセイコー
5 佛山豊田纺织汽车零部件有限公司	トヨタ紡織株式会社、株式会社デンソー
6 东芝物流(上海)有限公司佛山分公司	東芝ロジスティクス株式会社
7 东普雷(佛山)汽车部件有限公司	東プレ株式会社
8 佛山日和汽车零件有限公司	株式会社ニチワ
9 佛山市南海华达高木模具有限公司	株式会社高木精工
10 佛山时利和大野地毯有限公司	株式会社オーノ
11 爱和陶(广东)陶瓷有限公司	株式会社アイコトノリョウ、TOTO株式会社
12 佛山甲东化工有限公司	甲東株式会社
13 佛山东荣橡胶有限公司	東栄化学工業株式会社
14 日成牛山汽配(佛山)有限公司	(株)ニッセイアイソレイト
15 本田汽车零部件制造有限公司	本田技研工業株式会社
16 艾杰旭汽车玻璃(佛山)有限公司	AGC株式会社
17 国分精密制品(佛山)有限公司	国分プレス工業株式会社
18 佛山帕卡表面改质有限公司	日本パーカライジング株式会社
19 佛山熔铸铝业有限公司	株式会社ホンダトレーディング
20 爱信精机(佛山)电子有限公司	アイシン精機株式会社
21 远轻铝业(广东)有限公司	エンケイ株式会社
22 上海慧星物流有限公司 广州分公司	株式会社諸星運輸
23 铃与(广州)国际货运代理有限公司	鈴与株式会社
24 广州格麟太轲企业管理咨询有限公司 佛山营业所	株式会社グリーンテック
25 佛山市甲骨基人力资源有限公司	徐小龍(個人名義登録)
26 东芝家用电器制造(南海)有限公司	東芝ライフスタイル株式会社
27 佛山市宏聚光伏电力有限公司	三井物産株式会社
28 佛山市南海伊立浦电器有限公司	三洋テクノソリューションズ鳥取株式会社、東芝ライフスタイル株式会社
29 佛山露丝环保产品有限公司	佛山市南海時利和汽車実業有限公司
30 天津富奥电装空调公司(佛山分公司)	株式会社デンソー
31 佛山市南海加藤利食品有限公司	テーブルマーク株式会社
32 佛山三晃汽车部件有限公司	愛知プラストン株式会社
33 佛山市莎雅卡服装有限公司	西村英一(個人名義登録)
34 南海时利和汽车实业集团	日本製麻株式会社
35 佛山市朝贵铝业有限公司	朝日アルミニウム株式会社
36 佛山市阿达实贸易有限公司	HAGA HIDEO、UEKI HIDEFUMI
37 佛山森下工贸发展有限公司	足立ブレーキ株式会社
38 钟化(佛山)高性能材料有限公司	株式会社カネカ
39 丸运国际货运代理(上海)有限公司佛山分公司	株式会社丸運
40 佛山市保丰利商贸有限公司	FUKUI SHIGEO(個人名義登録)
41 水谷环境科技(佛山)中心(有限合伙)	張天、江東(個人名義登録)
42 佛山市誉领塑胶制品有限公司	株式会社リッチェル
43 广汽本田物流有限公司佛山分公司	広汽本田物流有限公司

丹灶鎮	
登録社名	親会社
1 神钢线材加工(佛山)有限公司	株式会社神戸製鋼所
2 仲西输送设备(佛山)有限公司	中西金属工業株式会社
3 久田(佛山)汽车配件有限公司	株式会社ヒサダ
4 佛山富士离合器有限公司	株式会社F.C.C
5 盟和(佛山)汽车配件有限公司	盟和産業株式会社
6 佛山捷贝汽车配件有限公司	日本ブレーキ工業株式会社
7 佛山发尔特克汽车零部件有限公司	株式会社ファルテック
8 远州(佛山)汽车配件有限公司	株式会社遠州
9 昼田(佛山)汽车部件有限公司	ヒルタ工業株式会社
10 富士气门(广东)有限公司	フジオーゼックス株式会社
11 佛山勇一精锻有限公司	ユニタイト株式会社
12 佛山日进塑料有限公司	日進工業株式会社
13 小川(佛山)精锻有限公司	小川工業株式会社
14 神钢新确弹簧钢线(佛山)有限公司	株式会社神戸製鋼所
15 京浜大洋冷暖工业(大连)有限公司佛山分公司	株式会社ケーヒンサーマルテクノロジ
16 昆山兼房高科技刀具有限公司佛山分公司	兼房株式会社
17 佛山三协电子有限公司	三協立山株式会社
18 佛山青山特殊钢有限公司	青山特殊鋼株式会社
19 佛山灿阳精密冲压有限公司	株式会社三陽製作所
20 濂良(佛山)精冲有限公司	株式会社セラ
21 城南佛山科技有限公司	株式会社城南製作所
22 佛山村上汽车配件有限公司	株式会社村上開明堂
23 饭野(佛山)科技有限公司	株式会社飯野製作所
24 佛山优仁精密有限公司	ユニタイト株式会社(優仁)
25 美山汽车配件(佛山)有限公司	ミヤマ工業株式会社
26 金田工业(佛山)有限公司	金田工業株式会社
27 三山技研(佛山)汽车零部件有限公司	三山技研株式会社
28 佛山松和金属加工有限公司	株式会社松本製作所
29 佛山乐思客咨询有限公司	K&K貿易株式会社
30 饭田(佛山)橡塑有限公司	株式会社飯田産業
31 佛山松元机械有限公司	マツモト機械株式会社
32 市光(无锡)汽车零部件有限公司佛山分公司	市光工業株式会社
33 松美可(天津)汽车配件有限公司佛山分公司	株式会社ソミック石川
34 田村汽车电子(佛山)有限公司	株式会社タムラ製作所
35 丝路咖啡机(佛山)有限公司	株式会社スミス
36 美瑞利汽车照明系统(佛山)有限公司	カルソニックカンセイ株式会社
37 武汉总和汽车零部件有限公司佛山分公司	テイ・エス・テック株式会社
38 大同磁石(广东)有限公司	株式会社ダイドー電子
39 广东天野新能源有限公司	千葉幸子(個人名義登録)

桂城街道	
登録社名	親会社
1 青木固(佛山)塑料研发有限公司	株式会社青木固研究所
2 广州市丰田通商汽车服务有限公司佛山分公司	豊通商株式会社
3 佛山市南海平洲电子厂有限公司	TDK HONGKONG CO.,LTD
4 佛山早稻田科技服务有限公司	林慈生(個人名義登録)
5 佛山片山企业管理諮詢有限責任公司	片山勉(個人名義登録)
6 广东永旺天河城商业有限公司佛山保利水城分公司	イオン株式会社
7 永旺美思佰乐(广州)商业有限公司佛山南海桂城分公司	マックスリュウ東海株式会社
8 安川首钢机器人有限公司佛山分公司	株式会社安川電機
9 广州泉盛餐饮有限公司佛山第五分公司	株式会社 すき家
10 广州萨莉亚餐饮有限公司 鸿大广场分店	株式会社サイゼリア
11 广州市满福城餐饮佛山南海凤苑分公司	広州市満福城餐飲有限公司
12 佛山京进教育文化有限公司	株式会社京進
13 深圳吉野家快餐有限公司	株式会社吉野家ホールディングス
14 无印良品(上海)商业有限公司佛山南海分公司	株式会社良品計画
15 佛山和源活性炭再生科技有限公司	大和化学工業株式会社
16 江苏相模建设有限公司(佛山事务所)	張玉永(個人名義登録)

大瀝鎮	
登録社名	親会社
1 广东摩斯贝格餐饮管理有限公司佛山南海大瀝分公司	株式会社モスフードサービス
2 膳魔师(中国)家庭制品有限公司佛山大瀝分店	サーモス株式会社
3 永旺幻想(中国)儿童游乐有限公司佛山南海大瀝分公司	株式会社イオンファンタジー
4 晴姿商貿(上海)有限公司佛山南海分公司	株式会社JIN
5 欧西爱司物流(上海)有限公司佛山分公司	OCS株式会社
6 永旺梦乐城(佛山南海)商业管理有限公司	イオンモール(中国)投資有限公司
7 佛山市南海阿尔福工程塑料有限公司	R-FOUR株式会社
8 佛山市八方家居用品有限公司	HIROMOTO RIIKA
9 迅销(中国)商贸有限公司	株式会社ファーストリテイリング
10 广东宝成忠贸易有限公司	伊藤忠商事株式会社
11 似鸟(上海)家具有限公司	株式会社ニトリ
12 福莱斯特达商貿(深圳)有限公司	108ビルマネジメント株式会社
13 佛山市南海大仓礼品贸易有限公司	OHKURA TRADE Co.,LTD

# 南海区産業状況

2019年生産高が200億元を超えたトップ12産業(単位:億元)



## 南海区の主要産業「二高四新」



主要な産業	代表企業
自動車	
機械設備	
電子設備	
新素材	
金融バックヤード	

## 日系企業の凝集



## その他の外資系代表企業



## 日商友誼会の紹介

南海区には118社もの日系企業がすでに進出しており、その半数以上は自動車の部品メーカーとなっています。2000年前後、日系3大自動車メーカーが広州に進出を開始して以来、南海区は3大メーカー各社の工場に車で1時間から1時間半という立地の良さから、多くの自動車部品メーカーを惹きつけてきました。

また自動車部品以外でも、素材、金型、食料品、教育など多方面にわたる産業の日系企業が進出しており、日系同士の情報共有と助け合いのために、2005年南海日商友誼会は日系企業の商工会として設立され、現在(2019年12月)101社、195人の会員が参加しており、毎月開かれる定例会で経営問題の議論、およびレクリエーションとしてゴルフ大会などのイベントを定期的に行っています。



日商友誼会のイベント写真



成立大会の記念写真

南海日商友誼会は毎月恒例の会合を行い、外国人就労ビザ・各社給料バランスの調整・政府最新政策への対応などの課題を検討する。

## 南海日商友誼会 役員名簿

担当	氏名	会社名	役職
会長	瓜生直幸	愛信精機(佛山)車身零部件有限公司	董事 総経理
副会長	牧 保博	佛山豊田紡織汽車零部件有限公司	総経理
副会長	松澤正彦	本田汽車零部件製造有限公司	総経理
事務局長	稻積孝純	高木汽車部件(佛山)有限公司	総経理
会計	本橋邦彦	佛山捷貝汽车配件有限公司	董事長
専門局長	山城活博	東普雷(佛山)汽車部件有限公司	董事長
専門局長	川端恒徳	神鋼線材加工(佛山)有限公司	総経理
専門局長	松岡浩之	艾杰旭汽车玻璃(佛山)有限公司	董事長
書記	香田 哲	濼良(佛山)精冲有限公司	総経理

# 自動車産業状況

## 佛山市自動車産業

総生産額広東省第二位です。市内にはフォルクスワーゲン、FOTONなど9社の完成車メーカーと600社以上の部品メーカーがあり、広州、深センと並ぶ広東三大自動車生産拠点に挙げられています。

## 南海区自動車産業

2019年、生産高1,048億元に達しました。工業区内にフォルクスワーゲン、FOTON、南海福迪、粤海自動車、路之友など6社の完成車メーカー産業クラスターと300社以上の部品メーカーがあります。地域内は乗用車、大型乗用車、特殊用途車など一連の新エネルギー自動車製品が網羅されているのに加え、電気自動車バッテリー、水素燃料電池の二大産業である新エネルギー自動車産業方向の枠組みがあり、新エネルギー自動車産業の発展において多くの成果を得ています。



### 一汽大衆有限公司佛山分公司 (FAW-VW)

一汽大衆有限公司佛山分公司 (FAW-VW) (以下、「VW佛山」という)は2011年に設立され、敷地総面積が166万㎡、投資額が累計340億元に達しています。第1期の生産台数は30万台、生産額が315億元まで達し、第2期生産開始後の生産能力は60万台に引き上げられました。VW佛山は現在、アウディA3sportback、アウディA3Limousine、ゴルフA7、ゴルフR-Line、ゴルフGTI、ゴルフ嘉旅の6車種を発売しています。2018年から、VW佛山は新たなMEBプラットフォームをベースとした電動自動車完成車技術改造事業とMEB BEV高圧バッテリー自作事業を計画しはじめました。同事業の稼働後、コアやモーターなどの付帯事業は今後数年で次々と着地する見通しです。



### 北汽福田南海工場

2019年4月22日、トヨタ自動車、中国の自動車大手=北京汽車集団と提携し、燃料電池車 (FCV) 用の部品供給を始めると発表した。北京汽車傘下の商用車メーカー (=北汽福田) がトヨタの燃料電池システムを搭載した大型バスを生産し始めます。トヨタがFCVで中国企業と組むのは初めてです。トヨタは燃料電池車の関連部品を福田汽車に供給します。現在、福田汽車はFCVバスの生産ラインを北京工場から南海工場に移しました。



北汽福田FCバス(トヨタFC技術配合)

# 新エネ車産業状況

当地区の水素エネルギー産業は日本の各界から強い関心を集めています。日本経済産業省、財務省など政府部門が視察に訪れた上に、トヨタや三菱グループ、三井グループ、住友グループ、HYUNDAIなどの自動車メーカーや大手商社も次々と訪れて共に発展に向け協力しています。

佛山市新エネルギー車産業の発展には、HV、EV、FCVを同時に取り組む方針です。

### 瑞暉水素ステーション

2017年、全国初の商業化した水素ステーション(南海)が稼働

### ミライ (トヨタ製FC乗用車)

2017&2018年南海区と中国標準委員会共同主催した水素ウィークに出展したMIRAI(ミライ)

### 東レ

2018年南海水素大会で東レ(社)40人からなる展示ブースチーム

### 四川一汽トヨタ

2019年4月四川一汽トヨタ訪問団、南海区水素エネ産業視察

### 广汽トヨタ汽车有限公司

2019年5月广汽トヨタ汽车有限公司魚住総経理、南海区水素エネ産業視察

### SINOPEC (社) 中国初ガソリン・水素併設ステーション

2019年8月、SINOPEC(社)中国初のガソリン・水素併設ステーションが稼働



# 多様な工業園区・キャリアー

## 佛山市国家ハイテク産業開発区



### 六大産業クラスター

- 自動車完成車および部品、ハイエンド設備製造、光電(生産高1千億円以上)
- 新素材、スマートホーム、バイオ・製薬(生産高百億円以上)

### 誘致状況

- 世界企業ランキング上位500社中96社が投資
- 上場企業76社
- ハイテク企業1,512社

### 代表的な企業

- FAW-VW、ホンダ技研工業、群志光電(INNOLUX)、国星光電(NATION STAR)



## 日本中小企業工業園区

計画敷地面積: 約33万㎡

建築種類: 標準的な工場、特定化工場、土地租借自社建造工場

### 第一期

- 設立年: 2007年
- 敷地面積: 12万㎡
- 誘致企業の製品種類: 自動車部品企業9社のうち、エンジンエアバルブ、車体、扉のカギ、自動車内装・外装部品、自動車精密部品、精密プレス部品などのメーカーがある。
- 現在一階建ての工場がテナント募集中(3,300㎡)

### 第二期

- 設立年: 2010年(JETROと共同開発)
- 敷地面積: 21万㎡
- 誘致企業: 日系企業14社のうち、自動車空調冷却器、防音材、エンジン部品、オートメンション設備などがある。
- 現在一階建て工場1,200㎡、二階建て工場3,000㎡がテナント募集中

## 日本中小企業工業園区第三期

広東省新エネルギー自動車基地内に位置し、環状高速道路丹灶インターチェンジから7km。当工業団地の敷地面積は30万㎡、建築面積は18万㎡、標準的な工場および特定化工場20棟を建造する予定で、そのうち一階建ては15棟(下図の浅い黄色部分)、二階建ては5棟(濃い黄色部分)になる。標準的な工場の仕様は右表の通りである。

	一階建て工場	二階建て工場
一階の延床面積	5,400-19,200㎡	2,310-7,200㎡
天井の高さ	9-13m	一階9m、二階5.5m
耐重	5t	1階は5t、2階は0.5t(クレーンなし)または1t(クレーンあり)

団地内には幅6mと7.5mの道路が敷いてあり、工場の四方周囲には最少でも幅6mの道路があり、団地の南東側は市道と接続している。団地内の各建造物間の距離は防火の基準を満たしており、建造物の周囲には車道があり、消防の要求を満たしている。また、テナントの特注に基づいて工場を造ることができ、特注の内容は工場の面積、高さ、耐重、階数、防火基準、倉庫に対する要求、周囲の路面に対する特殊な要求などが含まれる。



立地の優位性: 当団地は広東省新エネルギー自動車基地内に立地し、環状高速道路の丹灶インターチェンジからわずか7kmの距離

面積: 敷地面積は30万㎡、建築面積は18.6万㎡  
建設の予定: 標準的な工場20棟、そのうち一階建て15棟、二階建て5棟  
道路の設計: 幅6~7.5mの団地内道路を造り、工場の周囲には最少幅6mの車道を造る。

### 工場の関連施設

- 総合ビルディング  
総合ビルディングはオフィス、商談、展示ホール、コンサルティング、接待スペースなどの機能を有する。
- 従業員食堂  
工業団地内の従業員に多種多様な食事を提供し、店内での飲食のほか、出前も承る。
- 宿泊  
7棟の賃貸マンション、計1,767室(1LDK35㎡と2LDK60㎡)を建設するほか、関連の商業施設やスーパーマーケットも造り、工業団地内で暮らす従業員の日常生活の需要を満たす。



## 臨港國際產業園區

面積：敷地面積は400万㎡、130万㎡の高基準の工場を建設する。  
 利用方式：土地売買、工場賃貸。  
 特徴：特徴：七通一平（七通：水道、電力、天然ガス、通信、下水、道路、蒸気。一平：平地）。  
 団地内の幹線道路は双方向8車線で、工業廃水処理工場は団地内にある。  
 位置：瀋海高速道路龍山インターチェンジから3km、発電所から5km、国際埠頭（SINOTRANS）から10km  
 対象企業の種類：ハイエンド医療衛生用不織布および関連製品、新素材、AI機器製造、自動車部品  
 代表的な誘致プロジェクト：東レ素材プロジェクト、CJ バイオ素材プロジェクト



## 佛山市南海区電子情報産業園區



計画敷地面積：23.8k㎡ 利用方式：土地賃貸、土地売買  
 立地の優位性：佛山市第一環状道路、広州市西第二環状高速道路、広州佛山高速道路などに直結しており、広州市白雲国際空港、広州南駅、佛山西駅まで約30分の距離。また、広和大橋、金沙洲大橋および新しく建設される碧江大橋、沈香沙大橋、里水鉄道などの交通施設を利用して、広州市へアクセスできる。  
 誘致状況：8インチ半導体ウエハ（MEMS）。また、中華液晶城広佛智造センター、佛山市数学科技産業団地などのプロジェクトは現在交渉中。

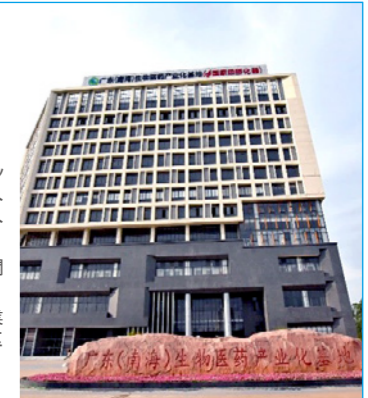
## 西樵日系企業ハイテク産業園區



敷地面積：47万㎡ 利用方式：土地売買  
 立地の優位性：佛山市南海区西樵鎮樵高路樵溪大道の東側に位置し、樵高路、西第二環状高速道路および広州珠海鉄道に近隣している。  
 関連施設：電力、水道、天然ガス、水蒸気供給網完備  
 誘致目標：日系中小企業ハイテク産業集積の新型団地を建設する。

## 広東省（南海区）バイオ・製薬産業化園區

設立年：2010年 利用方式：工場賃貸  
 事業目標：バイオ・製薬産業の重要拠点を建設  
 事業構成：  
 ●インキュベーター部門（敷地面積は1.5万㎡、建築面積は8,600㎡）  
 ●加速部門（敷地面積は6万㎡、建築面積は6.6万㎡）  
 誘致状況：企業80社、インキュベーションプロジェクト43、稼働中インキュベーションプロジェクト19、中間テスト生産10珠江人材1チーム、佛山市イノベーション創業6チーム、藍海人材11チームを受け入れる。  
 企業種類：主にバイオ製品、新型化学薬品および医療機器の研究開発企業  
 事業目標：インキュベーション+加速+研究開発の拠点として、起業から産業化までの体制を完備したバイオ・製薬産業園地およびヘルスケア産業基地を建設する。



## 中国（広東省）ロボット集積イノベーションセンター

設立年：2016年  
 主要業務：工業用ロボットおよび重要部品の研究開発、生産、展示、デモンストレーション、およびそれに関連する金融サービス  
 面積：敷地面積は11.3万㎡以上、建築面積は6.2万㎡  
 関連施設：1,000人宿泊可能な宿舎、公共展示ホール、従業員食堂、バスケットボールコート  
 誘致企業：ESTUN、EFORT、FLEXIV、TIGERWELD、HAISHENG Financial Leasingなど合計12社。



## 三龍湾三山科学創業センター

面積：敷地面積は10万㎡、建築面積は31万㎡  
 機能：企業本社、研究開発センター、技術センター、オフィス  
 デベロッパー：佛山市南海区金智投資有限公司（政府管轄会社）



誘致状況：インビスタ研究開発センター、HKC資産、ライカハイエンド紡績品イノベーションセンター、北京交控、盛迅達など43の企業がすでに進出、そのうち上場会社は4社。  
 関連施設：雲棲ホテル（四つ星、1泊300元）、人材優遇住宅、文化スポーツセンター

## 広東省金融ハイテクサービスパーク

設立年：2007年  
 計画敷地面積：18km<sup>2</sup>  
 権威性：広東省人民政府の授権によって設立し、金融重点省戦略の七大基本拠点の首位を占める。

位置付け：国際化金融バックヤード、現代産業金融センタープロジェクトの推進状況：すでにAIA金融センター、フランスキャップジェミニ社BPO運営センター、KPMGコンサルティング・グローバルサービスセンター、RSコンポーネンツ社ビジネスサービスセンター、Tele performanceグループ広東省プロジェクト、アメリカオラクル社技術人材イノベーション創業基地、中国人民銀行広東省金融電子決済センター、PICC南方情報センターなど654社の金融機関や著名企業が当園区に進出している。

規模：資産総額は1,106億元超、資産管理規模は8,200億元以上、金融専門人材は6万人に近い。



## 人材の宝庫

### ヒューマンリソース保障

**オーダー式授業** 区域内の大学、専門学校、高等職業技術学院/専科学校では、企業の需要に応じて授業を用意し、学生の育成が可能であり、ニーズに応えた人材を保障できます。

**無料募集プラットフォーム** 企業の為に、南海労働保障局が募集情報を告示し、定期的(毎週)に募集の場を設けます。

**完璧なサポート企業へのアドバイス** 専門の企業サポート団体から、募集に対する有効的なアドバイスやそれに伴うサポートを行います。

**多彩な人材研修機構** 区域内には、40を超える職業訓練学校が点在し、企業の為に人材研修の場や従業員のスキルアップのプラットフォームとしての場も提供しています。

**広東省職業技術鑑定センター** 広東省職業技術鑑定センター(以下鑑定センター)は、5.3万平米もの敷地を有し、広東省全体(特に所在地)にある企業に対し、新職業高技能人才や電子情報サービス人材、企業が今すぐ欲する加工製造業人材、コンピュータ・ハイテク先進技術高級人材、サービス業技能人材などを含む高技能人才研修及び鑑定を組織可能です。鑑定センターでは、開発区内の企業に十分な人材と実習施設を提供できるだけでなく、従業員のスキルアップに良質なプラットフォームとしての機能も持ち合わせています。

## 充実な教育システム

佛山には、豊富な教育リソースと完璧な教育体系が整っており、企業の発展のために十分な人材リソースをご提供できるだけでなく、従業員のお子様への教育需要も満たせます。「広佛一体型都市」という背景の下、広州と佛山では、教育リソースを共有することが可能です。

区域	学校	数	主な授業	生徒数
南海区	幼稚園	331	---	80,000
	小学校	129	---	150,000
	中学校	54	---	70,000
	高校	17	---	45,000
	職業技術学校	9	軽量工学、機械および電気工学、自動車修理および機械製造、軽工製造、コンピュータ・工学・ビジネス管理、CNC機械工作、金型設計および加工、英語、電子商取引など。	30,000
	大学、専門学校、高等職業技術学院/専科学校	8	機械類、電子情報、材料類、数学類、物理学、オートメーション、電気類、安全科学、化学工学および製薬、物流管理および工学、経営管理、経済学および貿易、法律など総合的。	40,000
佛山市	職業技術学校	48	機械および電気工学、自動車修理および機械製造、軽工製造、コンピュータ・工学・ビジネス管理、CNC機械工作、金型設計および加工、英語、電子商取引など。	100,000
	大学、専門学校、高等職業技術学院/専科学校	10	機械類、電子情報、材料類、数学類、物理学、オートメーション、電気類、安全科学、化学工学および製薬、物流管理および工学、経営管理、経済学および貿易、法律など総合的。	57,000
広州市	大学、専門学校、高等職業技術学院/専科学校	52	機械類、電子情報、材料類、数学類、物理学、オートメーション、電気類、安全科学、化学工学および製薬、物流管理および工学、経営管理、経済学および貿易、法律など総合的。	57,000
	大学院育成	24	機械類、電子情報、材料類、数学類、物理学、オートメーション、電気類、安全科学、化学工学および製薬、物流管理および工学、経営管理、経済学および貿易、法律など総合的。	20,400
	博士課程	151	---	

注：南海区は、全国教育強化区として、区全体における2019年の一般大学入試試験参加人数17,000人のうち、不完全統計による本科入学者数が約13,178人、本科(4年制大学)合格率76.2%に到達。2017年重点本科合格率28%越え(2018年取重要合格ライン取り消し)、中国全国をリード。

## 南海区国际教育施設

### 佛山美倫国際学校 (Majestic)

- ・佛山市初の国際高校
- ・CIE、Edexcel、Oxford AQA試験センターのコースを提供
- ・カナダの高校コースあり(広東省初)



### 佛山伊頓国際学校 (EtonHouse)

- ・対象:2~18歳の生徒
- ・EtonHouse International Education Groupが中国での最大国際学校



### 佛山市諾徳安達学校 (NAE)

- ・対象:7~18歳の生徒
- ・STEAM学際的なプロジェクトをMITと連携



### 南海外国語学校

- ・対象:7~18歳の生徒
- ・CIE、Edexcelの試験センターコースを提供



### 元耕山語湖バイリンガル国際学校

・学校は3~12歳、12~16歳コースを申請する学生を受け入れます。2018年からは、国際バカロレア大学予科(16~18歳)コースを申請する学生の受け入れを開始します

・申請入学香港・マカオ・台湾の学生募集を主とし、また異なる国際的文化的背景を持つ外国人留学生の入学申請も歓迎いたします



## インフラ

### 医療インフラ

- ・佛山市第一人民医院  
総合性病院、全省No.3、全市No.1
- ・佛山市中医院  
骨科最知名
- ・佛山市第二人民医院  
眼科最知名



### 商業総合施設

- ・嶺南天地  
住所: 佛山市祖廟大街2号  
「嶺南天地」というのは上海新天地と同じ開発団体が手掛けており、飲食、観光など来客をもてなす最適な場所となっています。また付近は日本人を含め、多くの外国人が住むエリアとなります。



### 住み心地良い 宿泊施設

- ・佛山嶺南新天地IEC国際アパート  
住所: 佛山禅城区嶺南新天地
- ・友和国際マンション  
住所: 佛山市南海区南海大道北84号
- ・広粵公館  
住所: 佛山市南海高新区高爾夫333号



### ゴルフ場で リフレッシュ

- ・桃園ゴルフ場  
住所: 佛山市南海区松崗南国桃園内
- ・佛山ゴルフクラブ  
住所: 佛山市南海高新区高爾夫333号
- ・仙湖ゴルフ場  
住所: 佛山市南海区丹灶鎮桂丹仙湖の隣
- ・中信山語湖ゴルフ場  
住所: 佛山市南海区裏水和順美景大道中信山語内



## 悠久な歴史



嶺南文化発祥の地である南海は、秦の時代より郡が置かれ2000年以上の歴史を受け継いでいます。南海は有名な「武術の郷」、「紡績の郷」、「アルミニウムの郷」、「建築、陶器の郷」などとして珠江デルタで広く知られていました。

### 観光名所



康園

康園は、康有為旧居を中心に文化観光上の革新と「有為文化」の伝承を兼ね備えた嶺南文化の町として作り上げられたものです。



CCTV南海映画村

中国の国営放送テレビ局、中国中央電視台(CCTV)直轄の映画撮影村で、「中国のハリウッド」と呼ばれる。レジャー、アウトドア、結婚写真の撮影、展示エリアなどが一つになった観光地である。

西樵山

西樵山聴音湖地域は文化観光RBD産業の国際的な影響力が向上しており、年間観光客数が延べ500万人を超え、文化的ブランドの継承に力を注いでおり、西樵山獅王最強戦が「2016中国スポーツ観光コレクションイベントトップ10」に選ばれました。また、西樵山国際スーパーマラソンは、アジアスポーツ産業賞(SPIA)で年間最優秀スポーツ競技大会の金賞を受賞しました。



国家5Aクラスの観光地

## 新たな伝承

南海区は嶺南文化と広府文化の発祥地と伝承地の一つです。



## グルメ



九江双蒸酒

厳選された良質の酒、米、大豆、もろみの元となる団子、豚の脂身を用い、独自の麴製法と肉の浸漬法を経て醸成される。大豆の風味と豊潤でまろやかな香り、そしてしっかりとした酒の味を楽しむことができる個性的な酒である。



持ち上げ刺身

和えて食するため、「撈魚生」、「拌魚生」と呼ばれる。(和えることを、中国語で「拌」、広東語で「撈」という。)一般的に海に生息するソウギョを食材として用い、付け合わせは十九種に及ぶ。冷蔵が効かないので、本格的な九江刺身を食べたければ産地へ赴くしかない。



羅村の筍

南海産のものが最良とされる。外は黄金色、中は磨かれた玉のようで、香りも口当たりもよい。筍は文笋、毛竹、大頭典などいくつかの種類があるが、そのうち大頭典は肉厚で味が良く、最も希少価値が高い。



西樵餅

西樵餅は、300年余りの歴史があり、広東の有名なお菓子として名が広がっている。西樵餅が丸い形で、と黄色い皮で合わせて色で、味が甘くて、口に香りが残り、餅が満月の形で、花美しく月まどか、円満で仲むつまじいの意味を表し、現地の住民が結婚などの祝い事で贈り物として互いに贈る。近年来、カスタード味の餅も市場へ出回った。

## 佛山豐田紡織汽車零部件有限公司(牧保博氏) 南海区を選んだ理由

「南海区政府の真摯な態度に感銘を受けました」



Q 会社設立に南海区を選択した理由は？

A 2002年6月に南海区和順鎮のある中国企業を訪問する機会がありました。その訪問の際に、南海区政府と企業が良好な関係を築き上げていることに感心し、「将来、進出するには、この地域がいい」と感じたのです。その後、2004年に進出先調査の目的で再び訪問。当時の南海区は、まだ注目される地域ではありませんでしたが、インフラ整備計画に沿った工業園の開発状況と同政府や関係者の方々から進出企業に対する真摯な姿勢に信頼同政府の誘致方針も明確で、プレのない対応に感銘を受け、2004年に、会社を設立したのです。

Q 南海区のメリットは？

A 大きく分けて4つあります。1つ目は、立地条件です。広州市街、空港、港にも近いことです。2つ目は、従業員の質です。この地域の人たちは、仕事に対して真面目で、常に自分を磨こうとする向上心があります。相手を理解しようとする気持ちも持ち合わせており、非常に日本的なマインドを持っています。3つ目は、同政府の対応が素晴らしいことです。進出の際、中国の複雑な手続きに戸惑いましたが、区、鎮の各担当者から適切な支援を受け、スムーズに会社の設立を行うことができました。4つ目は、同区において、日本人会、商工会活動などが活発に行われているのです。交流会、スポーツ大会、ビジネスセミナーなどのイベントを月1回程度行なっており、それを通じての人脈作りが容易にできます。

Q 南海区で会社を運営してきて感じたことは？

A 会社を運営してきて感じたことは、南海区政府の姿勢が素晴らしいことが挙げられます。同政府は約束したことは守り続けるので、非常に信頼できます。例えば、弊社が進出したとき、ガスはLPG供給でした。同政府から、3年以内にLNGに切り替えるという計画を教えてもらっていたため、工場配管もそれに対応できる仕様にしており、切り替え時も慌てることはなかったのです。また、弊社は売上の35%は輸出であり、部材の輸入と合わせ三山港をはじめ近隣の港の利便が経営上のポイントになります。港があるため、香港を経由しての輸出入は大変便利です。また、他の地域ではさまざまな事情から通関が異常に滞るといったトラブルがあるようですが、当地域ではあまりありません。

Q 南海区政府は、どのような支援をしていますか？

A 会社設立前もさまざまな支援をしていただきましたが、設立後も引き続きサポートしてくれています。南海区政府の区レベルの問題、工場回りの問題には、鎮政府や工業園の支援があり、毎年、定期非定期に各社を訪問し、困ったことなどをヒアリングしてくれるのです。サービス維持向上と将来に向けての取り組み姿勢を感じます。他にも、日中問題で緊張した場面では、「問題あれば、すぐに対応するから心配するな」との電話連絡もありますし、広州で大きなデモがあったときには、地元公安が日系企業を巡回したり、交差点にたつて警備するなど、不安解消に務めてくれました。

WELCOME TO NANHAI

